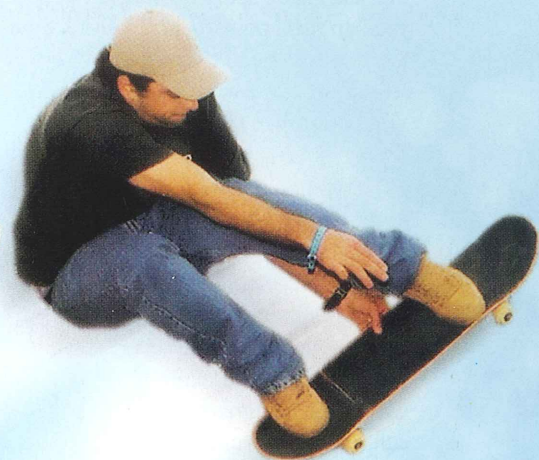


DOSSIER

JEUNES

**Solidarité**

# Les jeunes parlent des équipements et des services de l'Agglo



*24 h sur 24 h, Montpellier Agglomération accompagne les 15-25 ans dans leurs déplacements, leurs activités sportives ou culturelles, leurs loisirs, leurs parcours professionnels... Elle s'adapte aux besoins et envies de plus de 82 000 jeunes pour construire un territoire à l'image de ceux qui feront l'Agglomération de demain. Cinq témoignages.*



## Des transports en commun pour les jeunes qui bougent

► **M**athieu, 21 ans, étudiant en BTS Communication après avoir passé deux ans à la fac de sport, a grandi à Montpellier, près du rond point du Grand M. Depuis ses années collège, il utilise régulièrement les transports en commun pour se rendre en ville. Notamment la ligne de bus n°5 Gare – Mas de Bagnières, son terminus, qu'il prenait à l'époque quatre fois par jour. Mais aujourd'hui, son moyen de transport préféré, c'est le tramway. « Agréable, confortable, pratique, futuriste, écologique, technologique... », Mathieu ne tarit pas d'éloges sur ce qui fait aujourd'hui partie de son « paysage ». « Le tram met de la couleur dans la ville et c'est surtout une excellente solution pour se déplacer sans les soucis de la circulation. Les étudiants n'ont pas toujours les moyens de s'acheter une voiture et de l'entretenir. Avec notre abonnement TaM, nous pouvons effectuer la plu-

part de nos déplacements et très vite l'amortir... » ajoute cet adepte du tram qui apprécie encore plus le confort de ce moyen de transport depuis que toutes les rames sont passées de 30 à 40 mètres. « Je suis impatient

de découvrir la deuxième ligne qui desservira d'autres communes de l'Agglomération. Ce tram « hippie » fait déjà beaucoup parler de lui. Il passera près de chez moi où un grand parking sera construit pour laisser sa voiture aux

portes de la ville » explique-t-il. Mathieu connaît toutes les ficelles pour utiliser au mieux les transports en commun dans l'Agglomération comme l'Amigo, le bus des discothèques, mis en place par TaM. Palladium, Souleil, Ysis, Villa Rouge, Nitro... il dessert toutes les boîtes jusqu'au petit matin. « Quand on sort, on a pris le réflexe Amigo. Ça permet d'éviter d'utiliser sa voiture et de tranquilliser sa famille en rentrant en toute sécurité. »



PHOTO : FISH'EYE

### > TaM, des tarifs adaptés pour les moins de 26 ans

Pour leurs déplacements, les jeunes de l'Agglomération peuvent circuler avec le même titre TaM sur l'ensemble du réseau de transports urbains des 38 communes et profitent d'offres préférentielles.

Trois formules pour le forfait FAC Etudiants (moins de 26 ans) :

- 7 jours à partir de la première validation : 7 euros
- 31 jours à partir de la première validation : 26,50 euros
- 12 mois, au comptant ou avec prélèvement automatique mensuel sur 10 mois : 182 euros

Les jeunes demandeurs d'emploi de 16 à 25 ans peuvent bénéficier d'une subvention sous forme d'un « Chèque transport subvention » de Montpellier Agglomération de 29,80 euros sur le forfait mensuel « Salariés » à 33 euros. Une aide qui laisse une participation modique de 3,20 euros à la charge des ayants-droits.

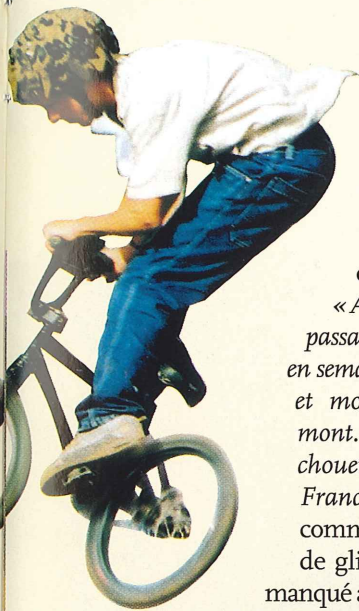
L'Amigo est un bus spécialement affrété par TaM afin que les noctambules sortent en boîte en toute sécurité. De la station de tramway Corum, trois départs sont assurés tous les jeudis, vendredis et samedis à 0h00, 0h45 et 1h30 pour desservir les discothèques du littoral. Les retours sont échelonnés de 2h30 à 5h du matin parcourant différents arrêts à Montpellier. **TaM : 04 67 22 87 87.**



La nuit, l'Amigo accompagne les jeunes pour passer des soirées sans risque.

PHOTO : MONTPELLIER AGGLOMERATION

## Le haut niveau des événements et équipements comble les sportifs



Adolescent, Mathieu se déplaçait aussi en skate ou en roller. Un loisir qu'il a surtout pratiqué au skate-park de Grammont. « Avec des copains, on passait notre temps libre en semaine sur les rampes et modules de Grammont. C'est un des plus chouettes skate-park de France. » Bien sûr, comme tout passionné de glisse, ce rider n'a manqué aucune édition du FISE, le Festival International de Sports Extrêmes soutenu par Montpellier Agglomération. « Chaque année, j'en prends plein les yeux ! On a de la chance d'avoir chez nous la plus grande mani-

festation de sports extrêmes en Europe. Les pointures du skate, roller et bmx se produisent au FISE sur des aires de jeu impressionnantes ! » s'enthousiasme ce pratiquant qui apprécie l'ambiance de ce rendez-vous où amateurs et pros se côtoient. 150 000 spectateurs ont assisté en avril dernier à la 7<sup>e</sup> édition qui s'est déroulée pour la première fois à l'Espace Rock de Grammont. De nature décidément sportive, Mathieu a joué dans de nombreux clubs de l'Agglomération. Aujourd'hui, il continue à pratiquer le foot et le tennis en loisirs. « Il y a quatre ans, on a monté une équipe de foot entre copains avec qui on fait des matchs amicaux sur les terrains de Grammont et de la Mosson. Je joue aussi au tennis avec des amis sur les courts de Baillargues ou Mauguio. J'ai envie d'essayer de nouvelles disciplines comme le trampoline » explique cet étudiant qui dirige sa carrière professionnelle vers l'événementiel sportif.

« On a la chance d'avoir dans l'Agglomération une multitude d'équipements sportifs et de clubs de haut niveau dans des sports très variés. Ça donne envie de pratiquer et d'aller voir de grands matchs » ajoute-t-il. Footballeur depuis l'âge de 7 ans, il se rend régulièrement au stade de la Mosson, tribune « Méditerranée » où il bénéficie du tarif étudiant. Bordeaux, Marseille, Lyon, Paris, Monaco... Ce sont surtout les grands clubs qui l'attirent. « J'ai un regret cette année, c'est de ne pas avoir pu suivre les exploits du Montpellier Handball. J'ai un ami « Blue Fox » qui ne manque pas un match. Le palais des sports René Bougnol est sa deuxième maison ! C'est vraiment géant ce qu'ils



Roller, skate, bmx... chaque année, le FISE connaît un très grand succès auprès des 15-25 ans qui viennent de toute la France pour assister à cet événement.

PHOTO : MONTPELLIER AGGLOMÉRATION

ont fait cette année ! » Admiratif, il s'est promis de rattraper son retard la saison prochaine.

### Végapolis, une patinoire pour fondre de plaisir

Yann, 21 ans, joueur au Montpellier Hockey Agglomération Club, a été cette saison le plus jeune capitaine de hockey de France. Ce Pérolien a chaussé ses premiers patins à la Patinoire du Lunaret. Tombé amoureux de ce sport, il a dû s'exiler pour progresser. A 11 ans, il part à Gap en Sport études, à 15 ans il s'installe à Montréal au Canada pour se frotter au haut niveau... En rentrant à Montpellier il y a deux ans, Yann pensait continuer la pratique du hockey en loisirs... « J'ai eu l'heureuse surprise de découvrir qu'un club de hockey avec de grandes ambitions se montait à Montpellier dans une patinoire toute neuve ! Bien sûr, j'ai adhéré au projet » explique-t-il. Résultat, dès la première année, l'équipe finit 4<sup>e</sup> en Division 3 et cette année, ils décrochent le titre pour monter en Division 2 la saison prochaine. Aujourd'hui, il connaît la patinoire Vegapolis par cœur. « On se sent vraiment chez nous dans cette patinoire. C'est un équipement de grande qualité. En plus, Vegapolis est dirigée par un ancien hockeyeur international, Franck Saunier ! Cette infrastructure est un atout pour le club et la reconnaissance de notre sport. Elle attire les spectateurs qui commencent à se déplacer en masse aux matchs alors que nous étions cette saison qu'en troisième division !



Yann et ses coéquipiers du Montpellier Hockey Agglomération Club ont remporté les finales de Division 3 à la patinoire Végapolis.

PHOTO : MONTPELLIER AGGLOMÉRATION

► Les équipes qu'on rencontre sont aussi impressionnées et envieuses » raconte Yann. Propice au hockey, la patinoire Vegapolis de Montpellier Agglomération est aussi un terrain de jeu idéal pour des milliers de jeunes patineurs qui viennent s'éclater sur la piste ludique et la piste olympique de ce complexe.

Le championnat de hockey terminé, Yann peut s'aménager un peu de temps libre entre ses heures de travail dans le magasin d'optique familial et ses séances de maintien physique... L'été, il apprécie tout particulièrement les fêtes votives dans les communes de l'Agglomération. « J'ai baigné dans ces traditions locales. Tout petit, j'assistais aux abrivados, bandidos, encierros. J'aime cette ambiance et admire la bouvine. Ces fêtes, c'est aussi l'occasion de retrouver mes amis d'enfance avec qui j'ai longtemps partagé ces plaisirs » explique ce jeune Pérolais. Un peu de détente avant de reprendre les entraînements intensifs dès le mois d'août. La saison 2003-2004 promet de grandes rencontres de hockey sur la glace de Vegapolis. Le Montpellier Hockey Agglomération Club vise au moins les cinq premières places de deuxième division pour être capable de monter au plus haut niveau national la saison suivante.

## La culture à petits prix pour de belles émotions



Gratuites, les expositions mensuelles de l'École des Beaux-Arts de Montpellier Agglomération sont particulièrement prisées par les jeunes.

PHOTO : MONTPELLIER AGGLOMÉRATION

Tessa, 24 ans, brûle les planches. Elle est passionnée de théâtre et a choisi d'en faire son métier. Cette jeune comédienne a déjà signé une création avec la compagnie du Théâtre de la Lucarne qu'elle a créée avec des amis. Produite au théâtre du Hangar, cette pièce poétique intitulée « Escapade » est l'histoire de voyageurs imaginaires qui attendent un train qui ne vient jamais. En tournée dans les Hauts Cantons de l'Hérault cet été, elle prévoit un nouveau spectacle en 2004. « Dans le théâtre, j'aime le travail du corps et de l'imaginaire. C'est ce que j'apprécie au Théâtre du Hangar de Jacques Bioulès où je ne

manque aucun spectacle » explique Tessa. Acquis l'année dernière par Montpellier Agglomération afin de pérenniser l'implantation dans le quartier Boutonnet de ce théâtre, cet espace d'animation et de création permet également de soutenir les compagnies de l'Agglomération en leur offrant des lieux de répétition.

Fidèle au théâtre du Hangar, la curiosité de Tessa l'amène aussi à parcourir toutes les scènes de l'Agglo. « Jean Vilar, Treize Vents, Chai du Terral... Dès que les programmes culturels de la saison sortent, je programme mon année. Puis au fil des mois, je n'hésite pas à me laisser guider par le bouche à oreille pour découvrir des petites compagnies ou des artistes peu médiatisés qui réservent souvent de bonnes surprises... »

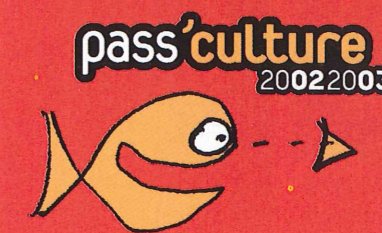
Etudiante, elle assistait à des concerts gratuits régulièrement organisés par l'Orchestre National de Montpellier sur les campus. Cette comédienne profite au maximum des structures soutenues par Montpellier Agglomération. Surtout depuis qu'elle a essayé le Pass'Culture qui permet aux étudiants de bénéficier toute l'année de réductions de 30 à 60 % sur un grand choix de produits culturels. Danse, opéra, concerts... « J'aime aussi passer du temps à la médiathèque Emile Zola à Antigone. C'est très agréable de lire sur place, feuilleter des journaux ou écouter de la musique » ajoute-t-elle. Côté expositions, elle fréquente régulièrement le Carré Sainte-Anne et le Pavillon du Musée Fabre en attendant avec intérêt la réouverture du nouveau musée. « Ça va être long de patienter jusqu'en 2006 ! regrette déjà Tessa, heureusement qu'il est prévu des expositions temporaires au Pavillon du musée ».

### Les musiciens graines de star à Victoire 2

Aymeric, 21 ans, et son frère Ludovic, 33 ans, sont musiciens. La salle Victoire 2 de Montpellier Agglomération à Saint-Jean-de-Védas fait partie de leur quotidien.

Bassiste dans le groupe de rock pop anglais « About a song », Aymeric répète trois fois par semaine dans les studios de répétition de Victoire 2. C'est là que le groupe s'est formé et qu'ils ont fait leur plus important concert : la première partie de Joseph Arthur en novembre 2002. Ce jeune groupe montpelliérain débute l'enregistrement d'un album cet été. « Victoire 2 est indispensable pour

### ► Les bons plans pour faire le plein de culture sans se ruiner



Plus de 5 200 étudiants ont utilisé le **Pass'Culture** pendant l'année universitaire 2002-2003.

Un Pass réservé aux étudiants qui, pour 7,50 euros, bénéficient de

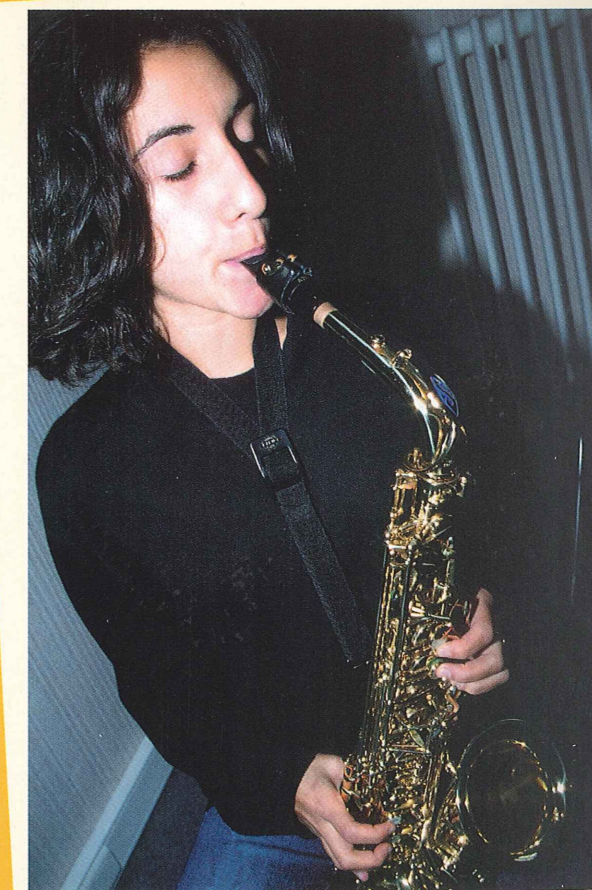
réductions de 30 à 60 % sur de nombreux produits culturels. Places de cinéma à 3,50 euros, concert, opéra, danse, théâtre, festival à 4,50 euros... Renseignements Crous de Montpellier : 2 rue Monteil. Tramway ligne 1 : arrêt Boutonnet. Lundi de 12 à 16h et du mardi au vendredi de 10 à 16h. Tel. 04 67 41 50 96.

Outre le Pass'Culture, chaque établissement culturel propose des **forfaits annuels** nominatifs pour les moins de 26 ans intégrant plusieurs spectacles de leur programmation. Le Vilar Pass au théâtre Jean Vilar, la Carte PassDanse à Montpellier Danse, le Terral Pass jeune au Chai du Terral, la Carte Pass Théâtre aux Treize Vents, la Carte Tutti Pass d'Euterp qui réunit l'Orchestre et l'Opéra National de Montpellier...



Le réseau des médiathèques de l'Agglomération compte 7 620 abonnés âgés entre 15 et 25 ans.

PHOTO : MONTPELLIER AGGLOMÉRATION



Plus de 1 200 élèves et étudiants sont formés au Conservatoire de Montpellier Agglomération

PHOTO : S. COUCHET



Aymeric et son groupe « About a song » en répétition dans les studios de Victoire 2 avant les travaux d'agrandissement de cet équipement de l'Agglomération  
PHOTO : ABOUT A SONG

notre groupe. C'est notre lieu de travail. Nous sommes impatients d'intégrer les nouveaux studios qui devraient être prêts mi-2005. Ils vont attirer tous les groupes de l'Agglo en manque de structures de répétition. Victoire 2 sert de tremplin à de nombreux musiciens dans la région » explique Aymeric qui fait partie des quelque 80 groupes en provenance de l'Agglomération, mais aussi de l'Hérault et du Gard, qui répètent à Victoire 2. Après 15 ans de musique, Ludovic, l'aîné, se définit comme le « dinosaure » de Victoire 2. Il a connu cette salle à son ouverture en 1997. Une salle où il a répété, joué et découvert des artistes.

Aujourd'hui il est bassiste dans le groupe de chanson française « S » avec qui il a fait une tournée dans toute la France avec un premier album « Charme discret de la middle class » produit par le label montpelliérain « Hydrophonics ». Son deuxième album « Unisexe » est en préparation pour début 2004, date de réouverture de la salle de concerts de Victoire 2... En fin connaisseur du milieu, il a participé activement au projet de rénovation et d'agrandissement de ce lieu dédié aux musiques actuelles.

« Au cours d'une réunion à l'Agglomération avec les responsables de Victoire 2 et des groupes de musique, nous avons exposé nos besoins et attentes en tant que musiciens : davantage de locaux de répétition, une meilleure sonorisation, du matériel plus récent... Nous avons été écoutés et entendus » raconte Ludovic, satisfait du chantier entrepris à Victoire 2, mais désireux d'aller plus loin.

« Groupes et associations sont demandeurs de lieux pour se rencontrer, échanger, s'informer... Et pourquoi pas lancer un festival des musiques actuelles dans l'Agglomération de la trempe des « Eurockéennes » à Belfort ou des « Transmusicales » à Rennes ! Nous avons tout pour attirer des groupes et un public nombreux : Le Zénith Sud, Victoire 2, Grammont, le Rockstore, la mer, le soleil... »

## Construire son projet professionnel à la Cyber Base

Carola, 26 ans, est à la recherche d'un emploi. Installée depuis quatre ans à Montpellier, elle a obtenu en 2000 un DEA de droit des contrats d'affaires. Après avoir exercé, à la sortie de ses études, le métier de chef de produit dans une entreprise à Saint-Jean-de-Védas, elle souhaite aujourd'hui retourner dans sa branche. La Cyber Base de Montpellier Agglomération est devenue un des principaux outils dans cette recherche.

« C'est une amie qui m'a fait découvrir cette structure. Depuis, je m'y rends deux fois par semaine. N'étant pas équipée en matériel informatique chez moi, je trouve ici gratuitement tout ce qu'il faut pour réaliser mon CV, rédiger des lettres et chercher des offres d'emploi sur internet. C'est une très bonne initiative ! », apprécie cette jeune fille à la double nationalité française et allemande. Micro-ordinateurs, imprimantes, scanner... Ce service permet à tous d'accéder librement à internet, quatre heures par semaine, pour ses projets professionnels : recherche d'emploi, reconversion professionnelle ou

création d'activité. La Cyber Base, c'est aussi la possibilité de s'informer sur les différents ateliers de Techniques de Recherche d'Emploi, les salons professionnels nationaux ou locaux et d'identifier les structures d'accompagnement à la recherche d'emploi situées dans la Communauté d'Agglomération de Montpellier. Cette offre est complétée par un site internet simple d'utilisation, convivial et performant, [www.cyberbase-montpellier.com](http://www.cyberbase-montpellier.com), qui propose une méthode pour optimiser le parcours de chacun, une personnalisation des rubriques, des contacts utiles ainsi qu'un agenda de l'emploi et de la création d'activité. « En plus des outils mis à notre disposition, on peut bénéficier de l'aide d'une équipe serviable et compétente dans un cadre très agréable » ajoute Carola qui aimerait pouvoir passer plus de temps à la Cyber Base...

En attendant d'atteindre son objectif : « l'idéal serait un poste de juriste dans le département juridique d'une entreprise, mais tout emploi dans le droit m'intéresse ! »

Adultes de demain, grands adolescents d'aujourd'hui, Mathieu, Yann, Tessa, Aymeric et Carola sont à l'image de l'Agglomération, fous de sport, épris de culture, de liberté et de mouvements. Il était normal que Montpellier Agglomération les accompagne, leur facilite la vie et leur offre des outils à la hauteur de leur aspiration. •



À la recherche d'un emploi, Carola surfe gratuitement sur internet à la Cyber Base de Montpellier Agglomération  
PHOTO : MONTPELLIER AGGLOMÉRATION

## Montpellier Agglomération et l'emploi

Si la Cyber Base est accessible à tous, d'autres structures et initiatives d'insertion professionnelle, soutenues par Montpellier Agglomération, concernent spécifiquement les jeunes de l'Agglomération. Quelques exemples.

■ **Cyber Base** : Hôtel d'Agglomération, 50, place Zeus à Montpellier. Horaires : du lundi au jeudi, de 8h30 à 17h30, sur rendez-vous. Tél : 04 67 99 61 37. [www.cyberbase-montpellier.com](http://www.cyberbase-montpellier.com)

■ **La Mission Locale des Jeunes de l'Agglomération de Montpellier (MLJAM)** est accessible à tous les jeunes de 16 à 25 ans. En se rendant dans les antennes ou dans les permanences de la MLJAM, chacun pourra, dans le cadre d'un accompagnement personnalisé, construire son projet professionnel, s'informer sur les métiers, bénéficier d'une aide pour la recherche d'emploi et être orienté sur des organismes locaux susceptibles d'aider à résoudre des difficultés de logement, de santé... Tel : 04 99 52 69 29.

■ **L'équipe du Bus Info Jeunes** informe les 12-25 ans sur la santé, les loisirs, la culture, le sport, leurs droits, l'emploi, la formation... Pour obtenir le planning de déplacement de ce bus, s'adresser à l'Espace Montpellier Jeunesse. Tel : 04 67 92 30 50.

■ **9 jeunes de 18 à 25 ans** en recherche d'emploi ont intégré en avril dernier l'action Marathon pour l'emploi. Le défi de la réussite : courir le Marathon de New York et trouver un emploi. Une opération mise en œuvre par le Service des Sports de la Ville de Montpellier, la MLJAM, le Lion's Club de Montpellier-Maguelone et Montpellier Agglomération.

■ **La Fondation Agir Contre les Exclusions de Hérault (FACE)** reçoit un financement de Montpellier Agglomération, du Département et de l'Etat pour mettre en place la première Plate-Forme Interentreprises de Qualification et d'Insertion (PIQI) de l'Hérault. 12 personnes en recherche d'emploi ont été recrutées pour effectuer un Contrat de Qualification de 12 mois en tant qu'agent polyvalent de service.

■ En partenariat avec Montpellier Agglomération et le SIVOM entre Vène et Mosson, **l'Association Euroméditerranéenne pour le Travail et les Echanges (AETE)**, propose des conseils et un accompagnement à la création d'entreprise aux demandeurs d'emploi habitants sur le territoire du SIVOM entre Vène et Mosson. Permanence tous les mercredis après-midi en mairie de Pignan. Pour toutes informations complémentaires, contacter l'AETE au 04 99 77 21 77 ou le SIVOM Entre Vène et Mosson au 04 67 47 30 39. •

